

Transports

Culture

Professeurs

Pourquoi

on paye

Police

Routes

Chercheurs

des

Santé

Écologie

impôts?



Infirmières

Lutte contre
l'exclusion

Dépollution

Édito

Les impôts, comment ça marche?

La question peut sembler rebattue, mais la qualité des réponses entendues au bistrot du coin ou à la table familiale montre que le mystère reste souvent entier. Difficile de dire en quelques mots quelles sont les sources de revenus de l'Etat. Comment fait-il ses arbitrages, décide-t-il de donner tel montant aux uns plutôt qu'aux autres? Et d'où vient cette dette que la crise aggrave encore? Autant de questions majeures que nous avons décidé de traiter sereinement, sans parti pris. Nous sommes revenus aux bases, pour permettre à chacun de se faire un avis au fil de l'actualité. Pour y arriver, nous sommes allés au ministère du Budget, à Bercy. Comme un stagiaire qui débarque, nous nous sommes perdus dans les couloirs. Nous avons ouvert des portes, et nous avons été impressionnés par le travail abattu. C'est clair, nous nous trouvons au cœur de l'Etat, là où se décide la politique budgétaire de la France. Autant dire, le nerf de la guerre économique. Alors, pour poser les bonnes questions, nous avons demandé à deux jeunes stagiaires de nous guider, au fil d'une BD. Ils arrivent à Bercy, et, comme nous, posent leurs questions aux fonctionnaires du ministère. Mais eux, promis, essayeront de ne pas vous perdre.

OKAPI
le monde s'agrandit

GEO
Ado

PHOSPHORE

Livret réalisé par Bayard Presse - 18 rue Barbes, 92128 Montrouge Cedex
En partenariat avec le ministère du Budget: la Direction du Budget et le SIRCOM.
Imprimé par Roto France, rue de la Maison rouge, 77185 Lognes - septembre 2009.
Illustrations: Princess H. Conception graphique: Magnus Harling. Textes: Michel Tréma.
Secrétariat de rédaction: Frédérique Le Brun.
Chef de projet: beatrice.destresse@bayard-presse.com
Ministère du Budget - Direction du budget: Claude Wendling,
Nathalie Marchandau, Juan-Carlos Campillo, SIRCOM : Anne Branly.
139 rue de Bercy 75572 Paris - courriel: infos-budget@finances.gouv.fr
Livret joint au n°339 de Phosphore, au n°875 d'Okapi et au n°79 de Géo Ado. Dépôt légal à parution. Ne peut-être vendu séparément.



Sommaire

page **4** À quoi sert l'argent de l'Etat ?

page **6** D'où vient l'argent de l'Etat?

page **8** Comment se prépare le budget de l'Etat ?

page **10** Le rôle des parlementaires

page **12** C'est quoi la dette ?

page **14** D'autres impôts, d'autres services

Quiz

Es-tu un pro du budget?

Paye-t-on des impôts à tout âge? Qui finance nos écoles? Fais ce test, et tu sauras si tu es un crack du budget.

1 Les moins de 18 ans ne payent jamais d'impôts...

- a Vrai. Seules les personnes majeures sont soumises à l'impôt.
- b Faux. Ils payent par exemple la taxe sur la valeur ajoutée (TVA).
- c Faux. Ils payent la taxe professionnelle.

2 Quelle est la mission qui coûte le plus cher à l'Etat?

- a Travail et emploi.
- b Défense.
- c Enseignement scolaire.

3 Quand on donne de l'argent à des associations humanitaires, on paye...

- a Plus d'impôt sur le revenu.
- b Moins d'impôt sur le revenu.
- c Ça ne change rien.

4 L'impôt de solidarité sur la fortune (ISF) rapporte...

- a 1% des recettes de l'Etat.
- b 10% des recettes de l'Etat.
- c 20% des recettes de l'Etat.

5 Quel impôt rapporte le plus d'argent à l'Etat?

- a L'impôt sur le revenu.
- b L'impôt sur les sociétés.
- c La taxe sur la valeur ajoutée.

6 Tous les ans, à partir du 1^{er} mardi d'octobre, qui peut modifier le budget de l'Etat?

- a Les maires.
- b Les sénateurs et les députés.
- c Seulement le président de la République.

7 Les mairies s'occupent de la construction...

- a Des écoles.
- b Des lycées.
- c Des universités.

8 A la fin 2008, la dette de l'Etat dépassait...

- a 10 milliards d'euros.
- b 100 milliards d'euros.
- c 1000 milliards d'euros.

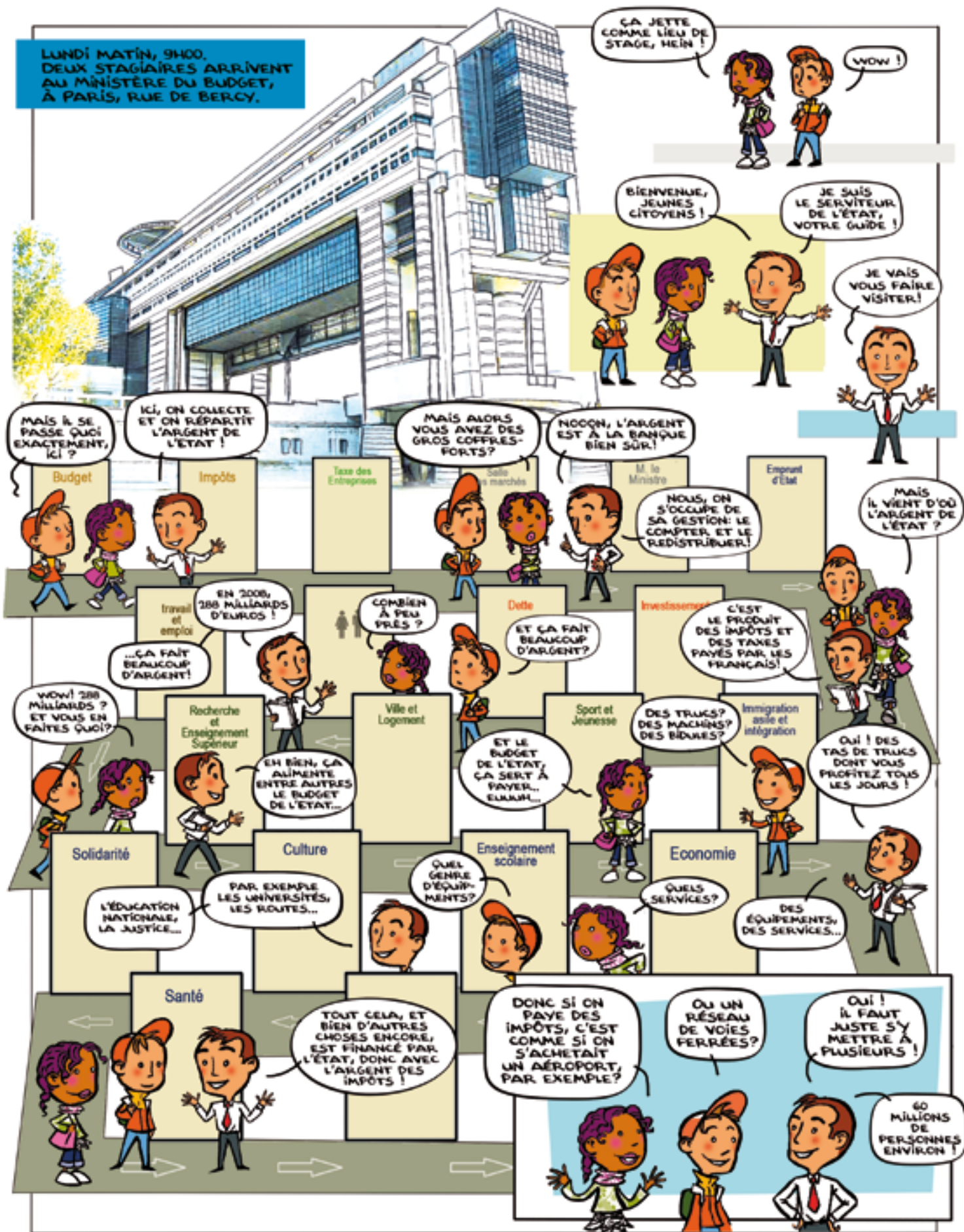
9 Quand l'Etat emprunte 1000 euros, il doit rembourser...

- a Un peu moins de 1000 euros.
- b Plus de 1000 euros.
- c Tout juste 1000 euros.

10 Lequel de ces trois achats rapporte le plus à l'Etat sous forme de TVA?

- a Un magazine à 10 euros.
- b Un livre à 10 euros.
- c Un tee-shirt à 10 euros.





À quoi sert l'argent de l'État?

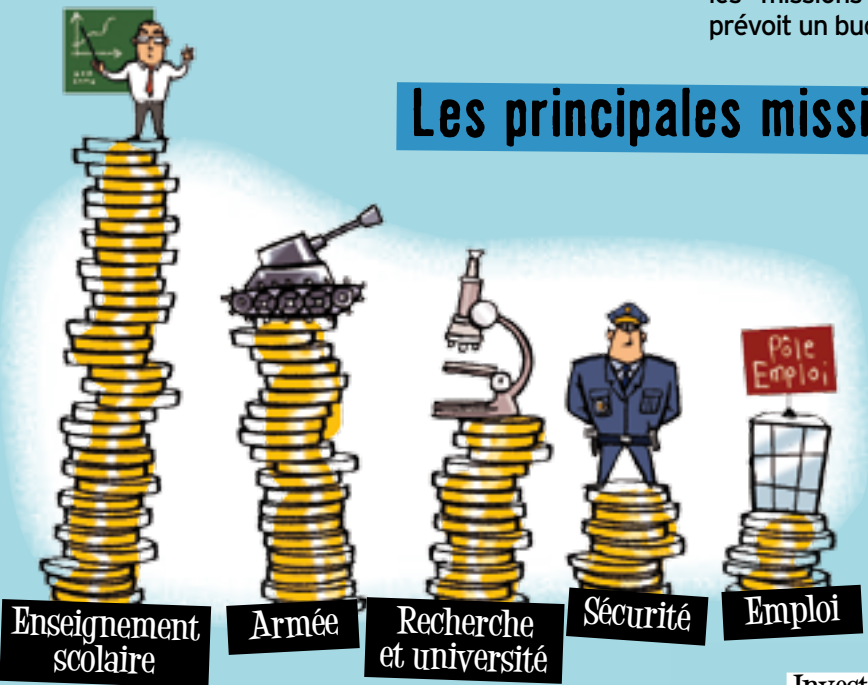
Éducation, police, culture... l'État a besoin de beaucoup d'argent pour remplir ses missions. Ses dépenses excédant ses ressources, il est en déficit.

Que fait l'État ?

L'État est chargé de rendre un certain nombre de services aux Français: assurer l'éducation des jeunes, garantir la défense du pays, rendre la justice, aider les entreprises en difficulté, promouvoir l'écologie... On appelle cela les "missions de l'État". Chaque année, le gouvernement prévoit un budget pour chacune d'elles.

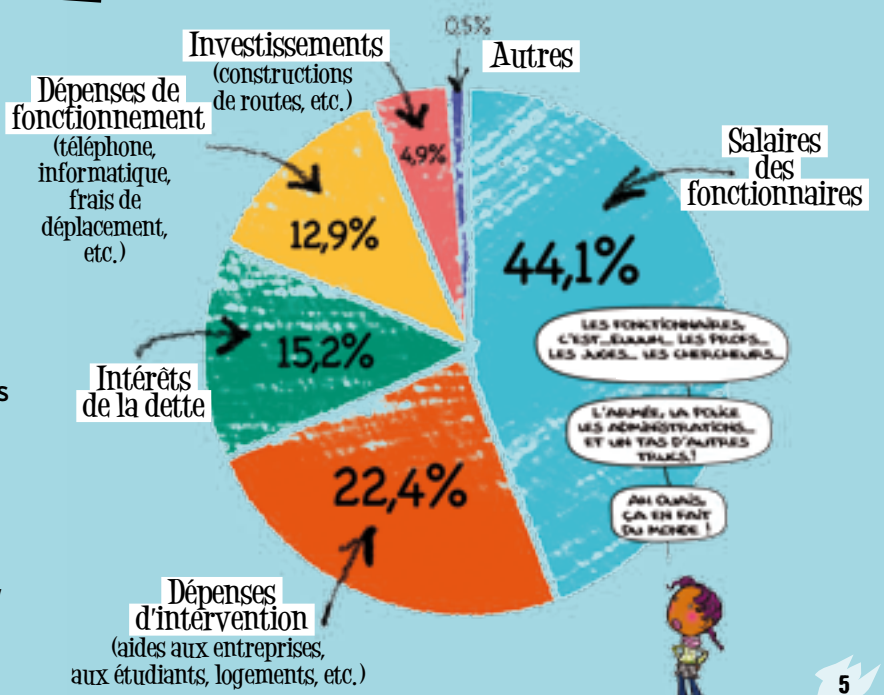
Les principales missions

L'enseignement scolaire est la mission qui absorbe la plus grosse part du budget: 60 milliards d'euros environ. Il y a aussi les dépenses destinées à l'armée, à la recherche et l'université, à la sécurité du territoire, à la lutte contre le chômage... Si ces missions sont les plus coûteuses, c'est surtout parce qu'il faut beaucoup de monde pour les remplir: près d'un million de personnes pour l'enseignement scolaire (surtout des professeurs), environ 300000 pour l'armée (des militaires), 250000 pour la sécurité (des policiers et des gendarmes), 120000 pour la recherche et les universités.



Les autres missions

Au total, l'État s'est fixé une trentaine de missions. Il y a ainsi la construction de logements, la promotion de la culture, la lutte contre les exclusions, ou encore la santé, le sport, l'agriculture... Toutes sont importantes, mais chaque année, en fonction de ses priorités politiques, le gouvernement décide de donner un peu plus ou un peu moins d'argent à chacune. Pour chaque mission, il faut payer des fonctionnaires, mais aussi des frais de mobilier, de téléphone, des investissements (des universités pour la mission recherche et enseignement supérieur, des musées pour la mission culture, des prisons pour la mission justice...).



MAIS NOUS, ON NE PAYE PAS D'IMPÔTS! CE SONT NOS PARENTS!

DÉTROMPEZ-VOUS! IL Y A DEUX GRANDS TYPE D'IMPÔTS!

les impôts directs payés par...

Vos parents **Les entreprises**

... les contribuables

Exemples :

- Impôt sur le revenu
- Taxe d'habitation
- Taxe foncière
- ...

Et les impôts indirects, payés par ... à peu près tout le monde !

Exemples :

La T.I.P.P.
Taxe Intérieure sur les Produits Pétroliers

La T.G.A.P.
Taxe Générale sur les Activités Polluantes

Les alcools et tabacs

LA T.V.A.
Taxe sur la Valeur Ajoutée

SOIT 19,6% DU PRIX DE VOS VÊTEMENTS DE VOTRE SAVONNETTE, DE VOTRE BROSE À DENTS, DE VOTRE MOBILE, DU FORFAIT DE VOTRE MOBILE, DE VOTRE BALADEUR ET DE LA MUSIQUE QUI EST DEDANS ...

19,6% SUR LA MUSIQUE ET LES MOBILES???

MAIS C'EST SUR NOTRE ARGENT DE POCHE !!!

OUI, EN EFFET

PARLEZ-EN À VOTRE DÉPUTÉ!

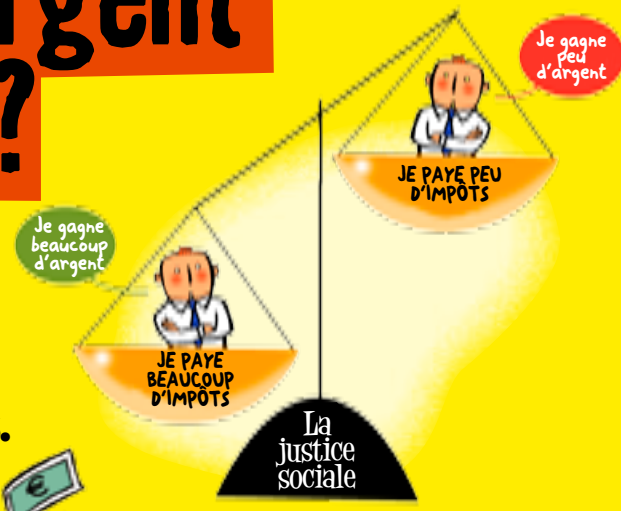
CE N'EST PAS AUSSI SIMPLE QUE ÇA!

AUPRÈS DE QUI FAUT SE PLAINDRE, POUR CHANGER ÇA?

QU'ON NOUS FASSE UN PETIT PRIX QUAND MÊME!

D'où vient l'argent de l'Etat ?

L'argent de l'État provient principalement des impôts. Certains sont payés par les citoyens, d'autres par les entreprises. En 2008, l'État a perçu 288 milliards d'euros.*



L'impôt sur le revenu

Une fois par an, tous ceux qui habitent en France doivent déclarer leurs revenus: ils disent à l'Etat combien ils ont gagné. Mais tout le monde ne paye pas le même pourcentage car l'impôt sur le revenu est progressif: plus on gagne d'argent, plus la part que l'on donne aux impôts est grande. D'autres critères, comme le nombre d'enfants, interviennent dans le calcul de l'impôt. La moitié des Français ne le paye pas.



La solidarité
Quand on donne de l'argent à des associations, on paye moins d'impôts.



La taxe sur la valeur ajoutée (TVA)

Cet impôt est payé dès que l'on achète quelque chose, car il est intégré au prix. Son taux varie selon les produits et services: il est de 2,1% sur la presse, de 5,5% pour les livres et la restauration, et de 19,6% - le taux le plus courant - pour le reste. Près de la moitié des recettes de l'Etat provient de la TVA. Ainsi, sur un jean acheté 50 euros, un peu plus de 8 euros revient à l'Etat.

L'impôt sur les sociétés

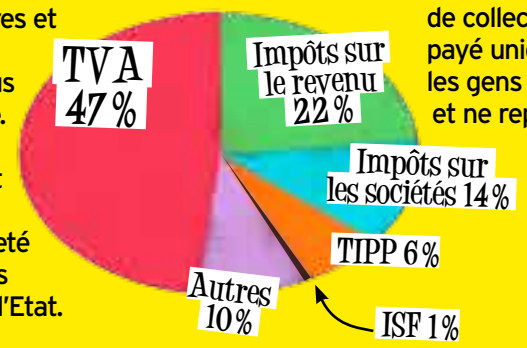
Cet impôt est payé par environ un tiers des entreprises, essentiellement les plus grosses. Il est calculé par rapport à leurs bénéfices.

L'impôt de solidarité sur la fortune (ISF)

L'ISF ne dépend pas de ce que l'on gagne (les revenus) mais de ce que l'on possède (le patrimoine, tels les maisons, les œuvres d'art, les meubles de collections...). Il est payé uniquement par les gens les plus fortunés, et ne représente qu'un peu plus de 1% des recettes de l'Etat.

La TIPP et les autres impôts indirects

Pour certains produits ou services, comme les alcools, le tabac ou le Loto, l'Etat a créé des taxes spécifiques. Celle qui rapporte le plus à l'Etat s'appelle la taxe intérieure sur les produits pétroliers (TIPP)... On la paye à chaque fois que l'on achète du carburant. Elle représente plus du tiers du prix du litre.



* Il en reverse 70 aux collectivités locales et à l'Union européenne. Il lui reste donc 218 milliards d'euros pour financer ses dépenses qui s'élèvent à 275 milliards. L'Etat est ainsi en déficit de 57 milliards en 2008.



Comment se prépare le budget de l'Etat?

Construire un budget, c'est prendre des décisions importantes qui engagent l'avenir. C'est aussi un travail de longue haleine. Il faut un an pour élaborer et voter le budget de l'État.

3 - On prend des décisions

Pour répartir l'argent disponible, l'Etat se fixe des objectifs précis en fonction de ses priorités, puis il décide la somme qu'il doit y consacrer. Par exemple, le ministère de l'Ecologie mène le programme "Protection de l'environnement". Pour cela, il a reçu 450 millions d'euros, dont, par exemple, 170 millions doivent être consacrés à la "lutte contre la pollution". L'année prochaine, le gouvernement cherchera à savoir si cette action a été bien menée, par exemple en mesurant la quantité de nitrate dans les rivières.



1 - On estime

Le budget d'une année est préparé pendant toute l'année précédente. Il faut d'abord évaluer globalement les moyens disponibles pour l'année à venir, en fonction des choix politiques (par exemple, hausse ou non des impôts) et de la situation de l'économie (évolution du taux de chômage, investissements des entreprises, consommation...).

2 - On négocie entre ministres

Une fois que l'enveloppe globale du budget est fixée, il faut la répartir entre les ministères. C'est l'objet d'une longue négociation au sein du gouvernement. Elle est menée par le ministre du Budget, mais en cas de désaccord, c'est le Premier ministre qui tranche.



Où va l'argent des Impôts ?

Action extérieure de l'Etat	Administration générale et territoriale de l'Etat	Agriculture pêche, alimentation forêt et affaires rurales	Aide publique au développement	Anciens combattants, mémoire et liens avec la Nation	Conseil et contrôle de l'Etat
Culture	Défense	Direction de l'action du Gouvernement	Justice	Economie	Engagements financiers de l'Etat
Enseignement scolaire	Gestion et contrôle des finances publiques et des ressources humaines	Immigration, asile et intégration	Provisions	Environnement, énergie, climat	Outre-mer
Plan de relance de l'Economie	Politique des territoires	Pouvoirs publics	Sécurité	Recherche et enseignement supérieur	Régimes sociaux et retraites
Restitutions aux collectivités territoriales	Remboursement et dégrèvement	Santé	Ville et logement	Sécurité civile	Solidarité, insertion et égalité des chances
Sport, jeunesse et vie associative	Travail et emploi	Ecologie, développement durable et transition énergétique			



Le calendrier du budget



Le Premier ministre fixe la stratégie globale du gouvernement: a-t-il l'intention de dépenser beaucoup d'argent ou, au contraire, de demander aux ministres de resserrer leur budget?

A partir du mois d'avril, le ministre du Budget négocie avec les autres ministères les sommes dont ils pensent avoir besoin pour mener à bien leurs missions. Parallèlement, les ministères échantent avec le ministre du Budget pour fixer les critères sur lesquels leur action sera évaluée.

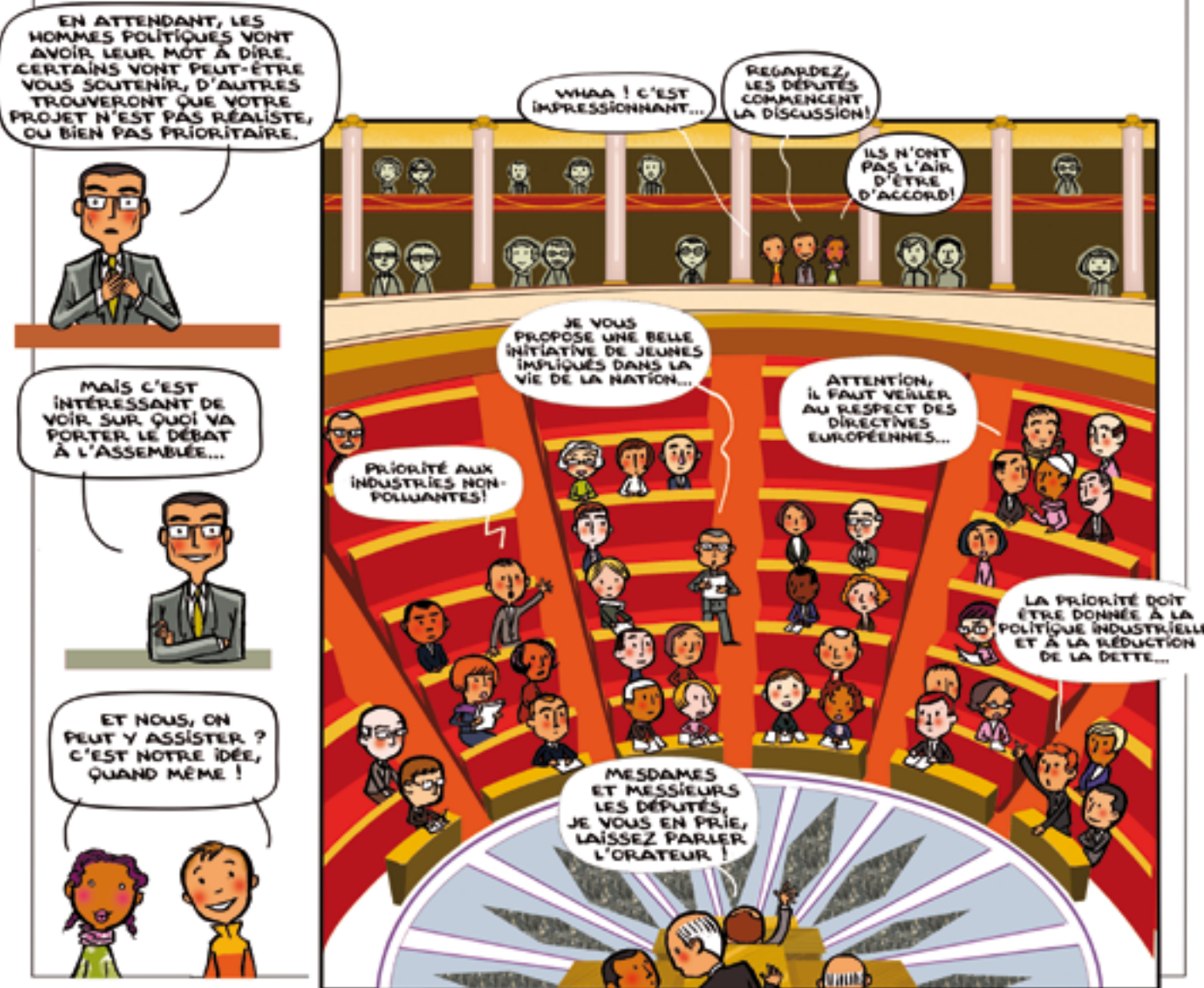
Le Premier ministre fixe l'enveloppe globale de chaque ministère.

Avec le ministère du Budget, les ministres répartissent leur enveloppe par programmes. La mission "Sport, jeunesse et vie associative" (791 millions d'euros) se décompose par exemple en trois programmes: "Sport", "Jeunesse et vie associative", "Conduite et pilotage de la politique du sport, de la jeunesse et de la vie associative".

Au début du mois, le projet de loi de finances est déposé à l'Assemblée nationale pour y être discuté et voté.

Le gouvernement construit aussi un budget sur trois ans. Depuis 2008, cette évolution permet de prévoir les dépenses à plus long terme, et d'engager des réformes plus profondes. Cela ne remet pas en cause le vote du budget par le Parlement chaque année.

Le rôle des parlementaires



Chaque année, le 1^{er} mardi d'octobre, le gouvernement soumet aux parlementaires (députés et sénateurs) un projet de budget, qui est discuté et modifié pendant l'automne.

1 - Ils discutent le budget

Le budget élaboré par le gouvernement ne peut pas entrer en application tant que les parlementaires ne l'ont pas voté. Un texte, appelé "projet de loi de finances", est d'abord étudié par les députés, à l'Assemblée nationale, puis par les sénateurs, au Sénat, et doit être adopté au plus tard le 31 décembre. Pendant plusieurs semaines, les parlementaires et le gouvernement débattent donc du budget de l'Etat pour l'année à venir. C'est la démocratie!

2 - Ils le votent

Les députés et les sénateurs ont un rôle très important. Ils doivent se prononcer sur les sommes d'argent ("crédits") attribuées à chaque ministère et sur leur répartition par mission. Ils examinent aussi le nombre d'emplois autorisés (au maximum) par ministère et les objectifs que chacun d'entre eux doit atteindre. Ils votent également les mesures fiscales.



3 - Ils contrôlent

Tout au long de l'année, les députés et les sénateurs vérifient que le gouvernement respecte le budget (c'est-à-dire l'autorisation de dépenser qu'ils ont votée). Ils contrôlent donc régulièrement l'évolution des dépenses de l'Etat.



DITES DONC, C'EST QUOI CETTE DETTE DE L'ÉTAT, DONT ILS PARLENT TOUS?

soit $Dépenses > Recettes$

Dépenses
- Recettes
= Déficit
+ Dette de l'année précédente
= Dette de l'année

C'EST ÇA.

EN CAS DE DÉFICIT, POUR FAIRE FACE À SES DÉPENSES, L'ÉTAT DOIT EMPRUNTER.

MAIS PLUS IL S'ENDETTE, MOINS IL A D'ARGENT POUR INVESTIR...

CAR IL DOIT AVANT TOUT PAYER SON FONCTIONNEMENT (SALAIRES, ETC...) ET REMBOURSER CETTE DETTE ET SES INTÉRÊTS!

DONC L'ÉTAT N'A PLUS DE MARGE DE MANŒUVRE EN CAS D'IMPRÉVU...

ET IL NE PEUT PAS CRÉER DE NOUVEAUX ÉQUIPEMENTS, NI MODERNISER, CE QUI DOIT L'ÊTRE...

C'EST COMME SI, UNE FOIS PAYÉES LA MENSUALITÉ ET L'ASSURANCE DU SCOOTER, ON N'AVAIT PLUS UN ROND POUR ACHETER DE L'ESSENCE?

MAIS COMMENT ON PEUT LIMITER LES DÉGÂTS?

PREMIÈRE CHOSE À FAIRE: DES ÉCONOMIES POUR DIMINUER LES DÉPENSES DE L'ÉTAT.

ON VA PAS LOIN...

On diminue les dépenses

Économies de papier

LE JOURNAL OFFICIEL EST DÉSORMAIS DIFFUSÉ EN LIGNE, CE QUI ÉCONOMISE 2000 TONNES DE PAPIER PAR AN, SOIT PLUS DE 5 TONNES PAR JOUR!

UN CERTAIN NOMBRE DE FORMALITES SONT AUSSI ACCESSIBLES PAR INTERNET, CE QUI ÉCONOMISE DU TEMPS POUR LES FONCTIONNAIRES, QUI PEUVENT ALORS S'OCCUPER D'AUTRES TÂCHES.

Économies d'énergie

GRÂCE À CES MODERNISATIONS, ON PEUT AUSSI NE PAS REMPLACER LA TOTALITÉ DES FONCTIONNAIRES QUI PARTENT À LA RETRAITE.

QUI A ÉTÉ LA NUMÉRIQUE?

On centralise les achats

HAUT

BAS

47000 ORDINATEURS D'UN COUP?

COMME ÇA ON A EU UN SUPER PRIX!

SI JE COMPRENDS BIEN, IL N'Y A PAS D'AUTRE CHOIX QUE DE BAISSER LES DÉPENSES?

SI ON NE LE FAISAIT PAS, IL FAUDRAIT FINALEMENT AUGMENTER LES IMPÔTS. TOUS LES CITOYENS RISQUENT DE NE PAS ÊTRE D'ACCORD.

EN TOUT CAS, SI ON NE FAIT RIEN, LES JEUNES D'AUJOURD'HUI DEVRONT PAYER LA DETTE DE LEURS PARENTS...

C'est quoi la dette?

Depuis près de trente ans, les dépenses de l'État sont plus élevées que les recettes. Cette situation a engendré une dette importante.

De combien est-on endetté?

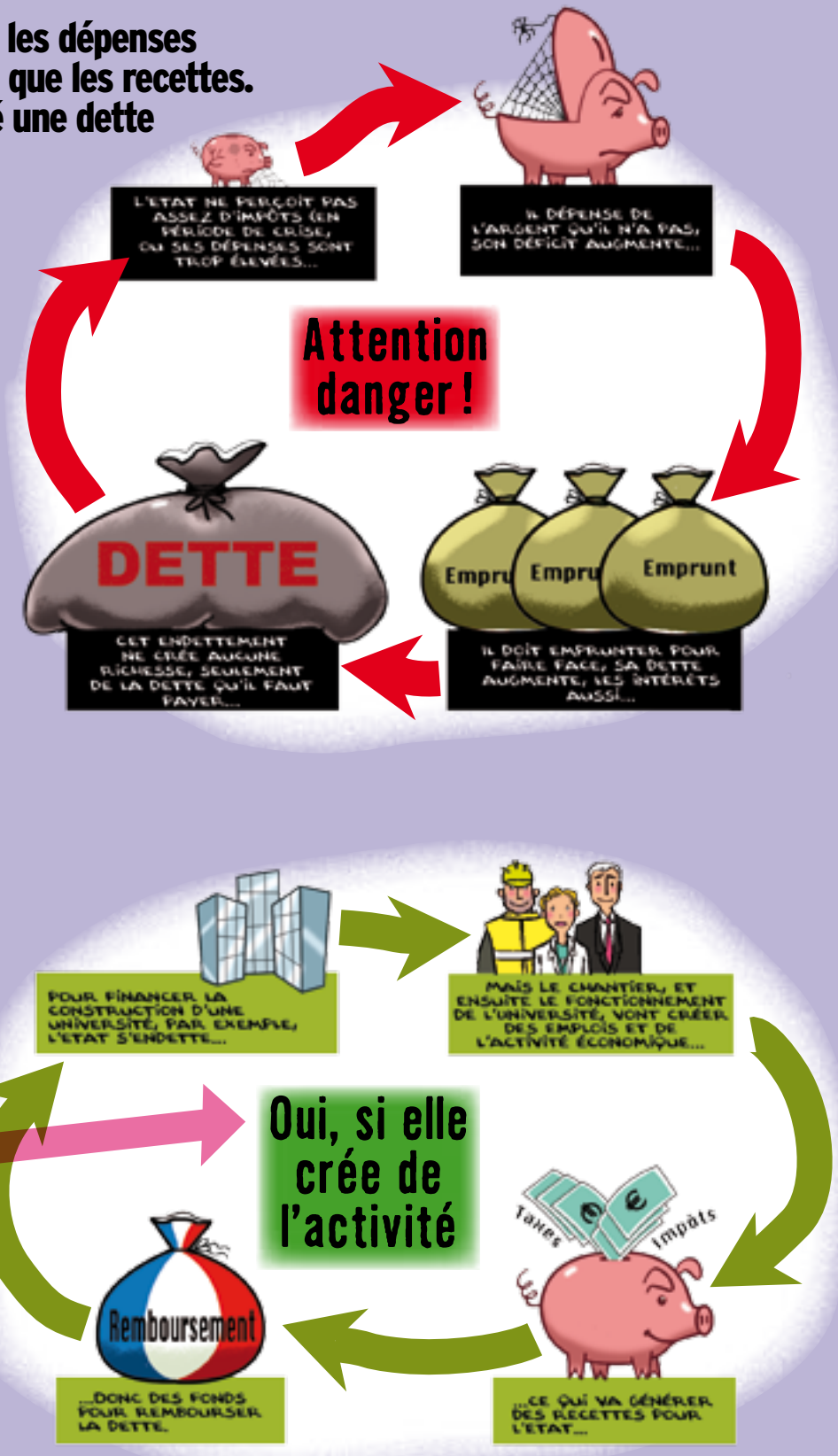
Fin 2008, la dette de l'État était de 1036 milliards d'euros. Chaque année, il faut payer des intérêts sur cette somme. Cela représente la deuxième dépense dans le budget de l'État, juste après l'enseignement scolaire! Il est vraiment nécessaire de bien maîtriser la dette, car plus on emprunte, plus les intérêts à payer sont importants... et plus il faut emprunter pour les payer!

Pourquoi c'est si élevé?

Quand l'État dépense plus que ce qu'il possède, il doit emprunter de l'argent à des entreprises ou à des particuliers. Chaque année, il lui faut donc rembourser une partie de ces emprunts, ce à quoi s'ajoutent des intérêts. Par exemple, quand l'État emprunte 1000 euros, il doit rembourser ces 1000 euros, plus environ 40 euros d'intérêts par an pendant dix ans.

Y a-t-il une bonne dette?

En général, l'État s'endette parce qu'il ne perçoit pas suffisamment d'impôts et/ou parce que ses dépenses sont trop élevées. Mais il peut aussi emprunter volontairement de l'argent pour investir et préparer l'avenir.



D'autres impôts, d'autres services

En France, certaines administrations ont leurs propres budgets. Elles sont indépendantes de l'État, même si, en cas de déficit, il peut les aider à équilibrer leurs comptes.

Les collectivités locales

Les régions, les départements et les communes ont aussi des services à rendre aux citoyens, et ils perçoivent donc leurs propres impôts. Ainsi, les principaux impôts reçus par les collectivités sont :



Ces impôts rapportent plus de 70 milliards d'euros par an, mais l'État participe aussi au financement des collectivités locales (environ 60 milliards d'euros), notamment pour aider les moins riches. Au total, le budget des collectivités territoriales atteint 200 milliards d'euros.

Avec cet argent, les collectivités locales peuvent construire des écoles, financer le ramassage des ordures, entretenir certaines routes, organiser les réseaux de bus, etc.

La protection sociale

La France a choisi d'aider les citoyens à divers moments de leur vie: en cas de maladie, d'accident grave, de congés maternité, de chômage, etc. Ce système, appelé protection sociale, est financé principalement par les employeurs et les salariés. Il est géré par plusieurs administrations, en particulier :

L'assurance chômage

qui indemnise les demandeurs d'emploi, dispose d'un budget de 32 milliards d'euros.



La branche famille

avec les Caisses d'allocations familiaales (CAF), cette branche aide les familles nombreuses, les femmes qui viennent d'accoucher, les parents qui veulent faire garder leurs enfants en crèche ou chez une nourrice...

La branche maladie

qui permet de se faire rembourser ses frais médicaux. Elle est essentiellement financée par les salariés et les entreprises.

La sécurité sociale

qui dispose d'un budget de 440 milliards d'euros. Elle comporte plusieurs branches.

La branche vieillesse

chargée de payer les retraites.

La branche accidents du travail





Prenez la place du ministre du Budget
et pilotez le budget de la France
SUR www.cyber-budget.fr

